

A BELSŐ PIACI INFORMÁCIÓS RENDSZER

- Az IMI rendszer (Internal Market Information System) az Európai Bizottság által biztosított elektronikus eszköz a tagállamok illetékes hatóságainak egymás közötti, valamint a tagállamok illetékes hatóságai és a Bizottság közötti igazgatási együttműködés megkönnyítésére.
- Az IMI biztonságos online alkalmazás, amelyet úgy fejlesztettek ki, hogy megfeleljen az EU adatvédelmi követelményeinek.
- A fejlesztéssel, népszerűsítéssel, a rendszer működtetésével és karbantartásával kapcsolatos költségeket az Európai Unió finanszírozza, az egyes országokra vonatkozó működési költségeket pedig maguk a tagállamok viselik.
- 2012 végére az IMI-ben már több mint 7000 illetékes hatóság és több mint 12000 felhasználó regisztrált.
- Magyarországon 2013 első félévében 77 volt a regisztrált hatóságok száma.

A kormány 2013. június 16-án nyújtotta be a belső piaci információs rendszer hazai működésével összefüggő egyes törvények módosításáról szóló [T/11626](#) számú törvényjavaslatot, mivel a 2012 decemberében elfogadott európai parlamenti és tanácsi rendelet szükségessé teszi a meglévő hazai jogszabályi környezet kiigazítását.

A belső piaci információs rendszer

Az Európai Bizottság az egységes európai piacra vonatkozó jogszabályok rendeltetésszerű betartását elősegítendő létrehozott egy új, elektronikus kapcsolattartó rendszert, melyben az Európai Gazdasági Térség (EGT) tagállamai (az európai uniós tagállamok, valamint Izland, Liechtenstein és Norvégia) között különböző jogterületeken zajló ügyekben segíti a felek közötti kommunikációt.

Az IMI (Internal Market Information System, IMI) létrehozását az is indokolta, hogy az igazgatási együttműködés jelentős szerepet játszik az egyre fejlődő belső piac kialakításában (lásd: [lisszaboni stratégia](#)), és erősíti a közösségi jog nemzeti szintű alkalmazását ([szabályozás javítására irányuló program](#)). Emellett eleget tesz az [i2010 eGovernment cselekvési terv](#) elvárásainak is.

Az IMI biztonságos online alkalmazás, mely lehetővé teszi a tagállamok nemzeti, regionális és helyi hatóságai számára, hogy egymással, illetve az Európai Bizottsággal gyorsan és könnyen információt cseréljenek. Mivel az interneten keresztül érhető el, használatához a tagállamok részéről nincs szükség további szoftverek telepítésére.

Az elektronikus felület tájékoztatja a felhasználókat arról, hogy más tagállamokban melyik hatósághoz kell fordulniuk, és előre lefordított típuskérdések és válaszok felhasználásával segíti a kapcsolattartást.

A rendszer legfontosabb elemei a kapcsolattartó illetékes hatóságok, az IMI-koordinátorok és a rendszert működtető és karbantartó Európai Bizottság.

Az IMI rendszer használatának előnyei:

- az EU összes hivatalos nyelvén használható;
- rugalmas, alkalmas bármilyen közigazgatási szerkezet kezelésére (központosított, decentralizált vagy vegyes);
- a tagállamok számára nem jelent többlet IT-költséget;
- minden felhasználó számára biztosított a rendszer karbantartása (support) és a felhasználói képzés.

MŰKÖDÉS ÉS KÖLTSÉGEK

Az IMI-rendszer 2008 februárjában kezdte meg működését.

2009 decembere óta bizonyos esetekben jogilag kötelező annak használata a belső piaci szolgáltatásokról szóló irányelv (Az Európai Parlament és a Tanács [2006/123/EK](#) irányelve 2006. december 12.) VI. fejezete, valamint a tagállamok közötti, elektronikus úton történő információcserére vonatkozó bizottsági határozat (2009/739/EK bizottsági határozat 2009. október 2.) értelmében.

2012 végére az IMI-ben már több mint 7000 illetékes hatóság, és több mint 12000 felhasználó regisztrált.

A rendszer kifejlesztésének finanszírozása az IDABC program (interoperabilis páneurópai elektronikus kormányzati szolgáltatások közigazgatási rendszerek, gazdasági szervezetek és állampolgárok részére) keretében valósult meg. Az első, 2005 és 2009 közötti ötéves időszak során a teljes költségvetése 1300000 eurót tett ki.

Az Európai Parlament és a Tanács [1024/2012/EU](#) rendelete alapján (IMI rendelet) a fejlesztéssel, népszerűsítéssel, a rendszer működtetésével és karbantartásával kapcsolatosan felmerülő költségeket az Európai Unió általános költségvetéséből finanszírozzák. Az IMI-rendszer egyes országokra vonatkozó működési költségeit ugyanakkor maguknak a tagállamoknak kell viselniük, ha azt uniós szabályozás másképp nem rendeli.

IMI-KOORDINÁTOROK

A rendszerben szereplő tagállamok kijelölnek egy nemzeti IMI-koordinátort (NIMIC). Az ő feladata, hogy az adott nemzet szintjén felügyelje az IMI-rendszer általános alkalmazását és annak megfelelő működtetését.

A koordinátor:

- regisztrálja az IMI koordinátorokat és az adott ügyekben eljáró hatóságokat, vagy hitelesíti azok regisztrációját;
- ő a fő kapcsolattartó az rendszerben szereplő kérdéseknél tagállami szinten is;
- kapcsolatot tart az Európai Bizottsággal az IMI-vel kapcsolatos kérdésekben;
- ismereteket, képzést és támogatást nyújt a résztvevő országok IMI-szereplői számára;
- munkájával biztosítja az IMI minél hatékonyabb működését.

Alapelvek:

a rendszer az igazgatási együttműködéssel kapcsolatban nem ró a tagállamokra további kötelezettségeket;

kellően rugalmas ahhoz, hogy figyelembe vegye a különböző európai igazgatási struktúrák és kultúrák egyedi jellegzetességeit;

egyetlen rendszerről van szó, amelyet azért alakítottak ki, hogy összefogja a belső piacon a számos jogalkotási aktust, amivel elkerülhető az információs rendszerek sokszorozódása.

INFORMÁCIÓBIZTONSÁG

Mivel a rendszer sajátosságai miatt az IMI-t egyben személyes adatok cseréjére is használják, a használat során teljes mértékben alkalmazni kell az adatvédelmi jogszabályok előírásait.

Ezért az IMI-t úgy fejlesztették ki, hogy megfeleljen az adatvédelmi jogszabályok követelményeinek, különösen a személyes adatokhoz való hozzáférés szempontjából.

Ennek eredményeként az IMI az információcsere egyéb módszereinél lényegesen magasabb szintű biztonságot nyújt, jóval korszerűbb mint például a postai levél, a telefon, a fax vagy akár az elektronikus levél is.

Az IMI-ben átadott személyes adatok kizárólag olyan célból gyűjthetők, dolgozhatók és használhatók fel, amelyek összhangban vannak az eredeti adatgyűjtés céljával, és az ilyen adatokra megfelelő biztosítékoknak kell vonatkozniuk (IMI-rendelet).

Az adatvédelmi jogszabályok mellett az Európai Bizottság [2008/49/EK](#) határozata külön rendelkezik arról, hogy a felhasználóknak a rendszer használatakor milyen jogai és kötelezettségei vannak.

A kölcsönös segítségnyújtásra vonatkozó jogi kötelezettség szabályozza a tagállami hatóságok között az IMI-ben zajló információcserét, így ha ezen a rendszeren belül valamelyik illetékes hatóság egy másik tagállam partnerhatóságától vagy illetékesétől információt kap, az a belső piac szabályozásának érdekében egy közigazgatási eljárásban bizonyító erejű.

HATÁLYBA LÉPETT AZ ÚJ IMI-RENDELET

Az Európai Parlament és a Tanács [1024/2012/EU](#) rendelete (IMI rendelet) **2012. december 4-én lépett hatályba**, amely megszilárdította az IMI jogi keretrendszerét és gyakorlati lépések meghozatalát írta elő.

A belső piaci információs rendszer a következő területeken segíti a hálózatban regisztrált felhasználókat:

- **belső piaci szolgáltatások** (az Európai Parlament és a Tanács [2006/123/EK](#) irányelve 2006. december 12.);
- **a szakmai képesítések elismerése** (az Európai Parlament és a Tanács [2005/36/EK](#) irányelve 2005. szeptember 7.);

- **a betegjogok érvényesítése** a határon átnyúló egészségügyi ellátásban (az Európai Parlament és a Tanács [2011/24/EU](#) irányelve 2011. március 9.);
- **az elektronikus kereskedelem** (az Európai Parlament és a Tanács [2000/31/EK](#) irányelve 2000. június 8.);
- **az eurokészpénz közúti szállítása** (az Európai Parlament és a Tanács [1214/2011/EU](#) rendelete 2011. november 16.);
- **SOLVIT** problémamegoldó hálózat.

MÓDOSÍTANDÓ HAZAI JOGSZABÁLYOK

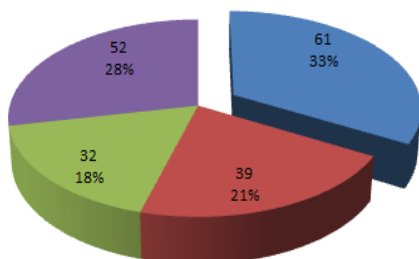
Az IMI rendelet által lefedett jogterületekre tekintettel a következő jogszabályok módosítása válik szükségessé:

- A szolgáltatási tevékenység megkezdésének és folytatásának általános szabályairól szóló [2009. évi LXXVI.](#) törvény;
- A külföldi bizonyítványok és oklevelek elismeréséről szóló [2001. évi C.](#) törvény;
- Az egészségügyről szóló [1997. évi CLIV.](#) törvény.

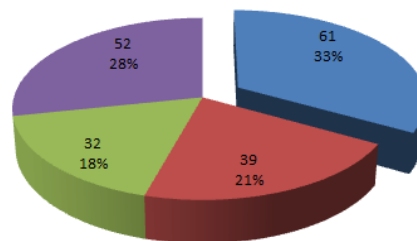
ÉRDEKES ADATOK AZ IMI-RŐL

- 2008-ban az IMI-n keresztül átmenő kérések száma havi 30 volt. Öt év alatt ez a szám **megtízszereződött**, 2012-ben havi 300-ra nőtt.
- A beérkezett kérdések **44 százalékára egy héten belül**, 62 százalékára két héten belül választ kap a kérdező.
- Egy 2012. júniusi kutatás szerint a felhasználók **86 százaléka találta könnyűnek** az IMI használatát.

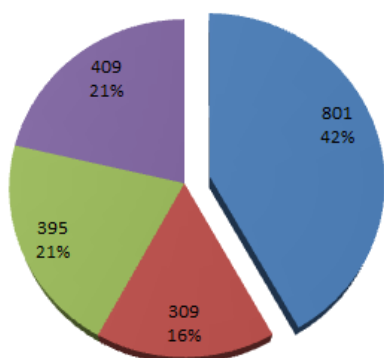
AZ EGYES SZAKTERÜLETEKRE VONATKOZÓ KÉRDÉSEK SZÁMA ÉS MEGVÁLASZOLÁSI IDEJE



Szolgáltatások



Munkavállalók kiküldetése



Szakmai képzés

Jelmagyarázat (válaszadás ideje):

kék: egy héten belül;

piros: két héten belül;

zöld: négy héten belül;

lila: több mint négy héten belül.

Források:

- Európai Bizottság – [Belső piaci információs rendszer](#)
- [A belső piaci információs rendszer \(IMI\) Felhasználói kézikönyv \(2012\)](#)
- [Belső piaci információs rendszer \(IMI\) – europa.eu](#)
- [A Bizottság közleménye](#)- Stratégia a belső piaci információs rendszer (IMI) kiterjesztésére és fejlesztésére (2011)
- [Az Európai Parlament és a Tanács 1024/2012/EU rendelete](#) (2012. október 25.)
- [Statistics on the use of the Internal Market Information system](#) January – June 2013
- [SOLVIT](#) - on-line problémamegoldó hálózat uniós jogszabály helytelen alkalmazása esetére
- [The Internal Market Information System \(IMI\)](#) - a reusable solution for any policy area!

Készítette: Békési Attila
Képviselői Információs Szolgálat



Országgyűlési Könyvtár

E-mail: infoszolg@parlament.hu
Intranet: <http://infoszolg.ogyk.hu>
Tel.: (1) 441-4529; (1) 441-6486

Az információs jegyzet belső felhasználásra, az országgyűlési képviselők tájékoztatása céljából készült. A dokumentum az összeállítás elkészültének időpontjában fennálló aktuális helyzetet mutatja be. Az információs jegyzet szerzői jogvédelem alatt áll.